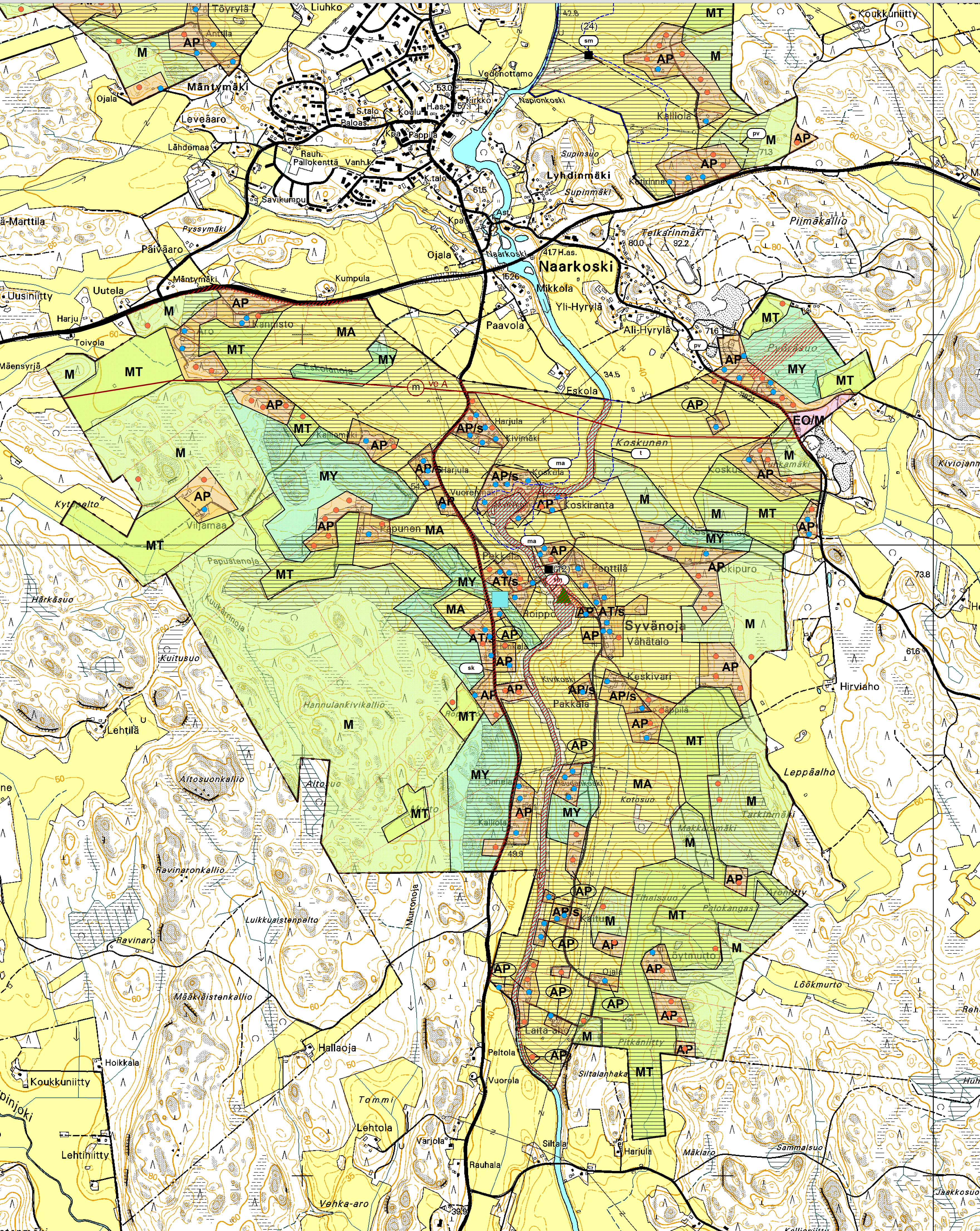


# Porvoonjokilaakson osayleiskaava 19.8.2002

Kartta 1/2



### Merkinnät ja määräykset

<b>AP</b>	<b>PIENTALVALTAINEN ASUNTOALUE</b> Merkinnällä on osoitettu nykyiset rakennuspaikat sekä asuinrakentamisen laajennusalueet, jolle voidaan osoittaa ympäristöön sopivaa uutta rakentamista. Alueella on sallittu ympäristöhaiirioita aiheuttamaton liikehuoneistojen rakentaminen. Rakennuspaikan tulee olla vähintään 6000 m <sup>2</sup> suurinen. Mikäli kiinteistö on liitetty kunnalliseen vesi- ja viemäriverkostoon tai muuhun alueelliseen vesihuolto- verkostoon, rakennuspaikan vähimmäiskoko on 3000 m <sup>2</sup> .	<b>PV</b>	<b>YHDYSKUNTIEN VEDENHANKINNALLE TÄRKEÄ POHJAVESIALUE TAI VEDENHANKINTAAN SOVELTUVA POHJAVESIALUE</b> Alueella rakentamista ja muuta maankäyttöä saattavat rajoittaa vesilain 1 luvun 18 § (pohjaveden muuttamiskielto) ja ympäristösuojelun 8 § (pohjaveden pilaamiskielto). Alueella on kemikaalien ja pohjaviesien kannalta haitallisten varastointiin kielletty. Ojavesiliiot on sijoitettava rakennusten sisäilmiin tai suoja-aitaan, jonka tilavuus vastaa vähintään varastoitavan ölyn enimmäismäärää. Jätevesien imeytämisen maaperään on kielletty. Rakentaminen, ojitusket ja maakaivu on tehtävä siten, ettei aiheudu pohjaveden laatumuutoksia tai pysyviä muutoksia pohjaveden korkeuteen.
<b>AP/s</b>	<b>PIENTALVALTAINEN ASUNTOALUE, JOLLA YMPÄRISTÖ SÄILYTETÄÄN</b> Merkinnällä on osoitettu nykyiset rakennuspaikat sekä asuinrakentamisen laajennusalueet, jolle voidaan osoittaa ympäristöön sopivaa uutta rakentamista. Alueella on sallittu ympäristöhaiirioita aiheuttamaton liikehuoneistojen rakentaminen. Rakennuspaikan tulee olla vähintään 5000 m <sup>2</sup> suurinen. Mikäli kiinteistö on liitetty kunnalliseen vesi- ja viemäriverkostoon tai muuhun alueelliseen vesihuolto- verkostoon, rakennuspaikan vähimmäiskoko on 3000 m <sup>2</sup> . Alueella ei saa tehdä sellaisia toimenpiteitä, jotka vähentävät rakennusten tai alueen suojeluarvoa. Kaavaselvityksen liitteenä on Pukkilan kulttuuriympäristöselvitys, jossa selvitetään alueen kohteen suojeluperuste.	<b>PV-1</b>	<b>MUU POHJAVESIALUE</b> Alueella on kiinnitettävä erityistä huomiota pohjaveden suojeluun. Alueella rakentamista ja muuta maankäyttöä saattavat rajoittaa vesilain 1 luvun 18 § (pohjaveden muuttamiskielto) ja ympäristösuojelun 8 § (pohjaveden pilaamiskielto). Jätevesien imeytämisen maaperään on kielletty.
<b>AT/s</b>	<b>KYLÄALUE, JOLLA YMPÄRISTÖ SÄILYTETÄÄN</b> Merkinnällä on osoitettu arvokkaat kylä- ja tilakeskusten alueet, joilla vanhan rakennuskannan säilymistä ja uudiskäyttöä tulee edistää. Alueelle voidaan osoittaa ympäristöön sopivaa täydennysrakentamista. Alueella on sallittu ympäristöhaiirioita aiheuttamaton liikehuoneistojen rakentaminen. Rakennuspaikan tulee olla vähintään 3000 m <sup>2</sup> suurinen. Mikäli kiinteistöä syntyvät jätteenvedet voidaan sällä käsiteltäväksi rakennuspaikakohtaisesti, tulee käymälävedet johtaa umpisillään ja muut kiinteistöjen jätteenvedet maasuodattimen kautta järvi- ja pohjaviesien kannalta turvallisena paikkaan. Mikäli kiinteistö on liitetty kunnalliseen vesi- ja viemäriverkostoon tai muuhun alueelliseen vesihuoltoverkostoon, rakennuspaikan vähimmäiskoko on 2000 m <sup>2</sup> . Alueella ei saa tehdä sellaisia toimenpiteitä, jotka vähentävät rakennusten tai alueen suojeluarvoa. Kaavaselvityksen liitteenä on Pukkilan kulttuuriympäristöselvitys, jossa selvitetään alueen kohteen suojeluperuste.	<b>t</b>	<b>LIIKIMÄÄRÄINEN HUIPPUTULVA-ALUE</b> Rakentamismääräys: Likimääräinen rajaus kerran 50 vuodessa saattavalle huipputulvalle HW1/50. Ennen asuin-, loma- tai liikerakennuksia koskevan rakennuslupahakemuksen ratkaisemista huipputulvarajuksen alapuolelle, on ympäristökeskukselle varattava tilavuus lausunnon antamiseen.
<b>AT/s</b>	<b>KYLÄALUE, JOLLA YMPÄRISTÖ SÄILYTETÄÄN</b> Merkinnällä on osoitettu arvokkaat kylä- ja tilakeskusten alueet, joilla vanhan rakennuskannan säilymistä ja uudiskäyttöä tulee edistää. Alueelle voidaan osoittaa ympäristöön sopivaa täydennysrakentamista. Alueella on sallittu ympäristöhaiirioita aiheuttamaton liikehuoneistojen rakentaminen. Rakennuspaikan tulee olla vähintään 3000 m <sup>2</sup> suurinen. Mikäli kiinteistöä syntyvät jätteenvedet voidaan sällä käsiteltäväksi rakennuspaikakohtaisesti, tulee käymälävedet johtaa umpisillään ja muut kiinteistöjen jätteenvedet maasuodattimen kautta järvi- ja pohjaviesien kannalta turvallisena paikkaan. Mikäli kiinteistö on liitetty kunnalliseen vesi- ja viemäriverkostoon tai muuhun alueelliseen vesihuoltoverkostoon, rakennuspaikan vähimmäiskoko on 2000 m <sup>2</sup> . Alueella ei saa tehdä sellaisia toimenpiteitä, jotka vähentävät rakennusten tai alueen suojeluarvoa. Kaavaselvityksen liitteenä on Pukkilan kulttuuriympäristöselvitys, jossa selvitetään alueen kohteen suojeluperuste.	<b>(m)</b>	<b>MAAKAASUN RUNKOPUTKEN LIKIMÄÄRÄINEN LINJAUS</b>
<b>AT/s</b>	<b>KYLÄALUE, JOLLA YMPÄRISTÖ SÄILYTETÄÄN</b> Merkinnällä on osoitettu arvokkaat kylä- ja tilakeskusten alueet, joilla vanhan rakennuskannan säilymistä ja uudiskäyttöä tulee edistää. Alueelle voidaan osoittaa ympäristöön sopivaa täydennysrakentamista. Alueella on sallittu ympäristöhaiirioita aiheuttamaton liikehuoneistojen rakentaminen. Rakennuspaikan tulee olla vähintään 3000 m <sup>2</sup> suurinen. Mikäli kiinteistöä syntyvät jätteenvedet voidaan sällä käsiteltäväksi rakennuspaikakohtaisesti, tulee käymälävedet johtaa umpisillään ja muut kiinteistöjen jätteenvedet maasuodattimen kautta järvi- ja pohjaviesien kannalta turvallisena paikkaan. Mikäli kiinteistö on liitetty kunnalliseen vesi- ja viemäriverkostoon tai muuhun alueelliseen vesihuoltoverkostoon, rakennuspaikan vähimmäiskoko on 2000 m <sup>2</sup> . Alueella ei saa tehdä sellaisia toimenpiteitä, jotka vähentävät rakennusten tai alueen suojeluarvoa. Kaavaselvityksen liitteenä on Pukkilan kulttuuriympäristöselvitys, jossa selvitetään alueen kohteen suojeluperuste.	<b>●</b>	<b>OLEMASSA OLEVA RAKENNUSPAIKKA</b> Olemassa oleva asuin-, loma-, liike- tai pientaloasuinrakennus. Symbolien lukumäärä osoittaa tilan kielletyn rakennusoikeuden määrän.
<b>AT/s</b>	<b>KYLÄALUE, JOLLA YMPÄRISTÖ SÄILYTETÄÄN</b> Merkinnällä on osoitettu arvokkaat kylä- ja tilakeskusten alueet, joilla vanhan rakennuskannan säilymistä ja uudiskäyttöä tulee edistää. Alueelle voidaan osoittaa ympäristöön sopivaa täydennysrakentamista. Alueella on sallittu ympäristöhaiirioita aiheuttamaton liikehuoneistojen rakentaminen. Rakennuspaikan tulee olla vähintään 3000 m <sup>2</sup> suurinen. Mikäli kiinteistöä syntyvät jätteenvedet voidaan sällä käsiteltäväksi rakennuspaikakohtaisesti, tulee käymälävedet johtaa umpisillään ja muut kiinteistöjen jätteenvedet maasuodattimen kautta järvi- ja pohjaviesien kannalta turvallisena paikkaan. Mikäli kiinteistö on liitetty kunnalliseen vesi- ja viemäriverkostoon tai muuhun alueelliseen vesihuoltoverkostoon, rakennuspaikan vähimmäiskoko on 2000 m <sup>2</sup> . Alueella ei saa tehdä sellaisia toimenpiteitä, jotka vähentävät rakennusten tai alueen suojeluarvoa. Kaavaselvityksen liitteenä on Pukkilan kulttuuriympäristöselvitys, jossa selvitetään alueen kohteen suojeluperuste.	<b>●</b>	<b>UUSIEN RAKENNUSPAIKKOJEN MÄÄRÄÄ KUVAAVA SYMBOLI</b> Uuden asuin-, loma-, liike- tai pientaloasuinrakennuksen rakennuspaikkaa kuvaava symboli. Symbolien lukumäärä osoittaa maanomistajan/tilan jäljellä olevan rakennusoikeuden määrän. Rakennuspaikan sijainti ei ole osoitettu sitovasti. Rakennuspaikan sijainti tarkistetaan tapauskohtaisesti rakennusluvan käsitteilyn yhteydessä.
<b>AT/s</b>	<b>KYLÄALUE, JOLLA YMPÄRISTÖ SÄILYTETÄÄN</b> Merkinnällä on osoitettu arvokkaat kylä- ja tilakeskusten alueet, joilla vanhan rakennuskannan säilymistä ja uudiskäyttöä tulee edistää. Alueelle voidaan osoittaa ympäristöön sopivaa täydennysrakentamista. Alueella on sallittu ympäristöhaiirioita aiheuttamaton liikehuoneistojen rakentaminen. Rakennuspaikan tulee olla vähintään 3000 m <sup>2</sup> suurinen. Mikäli kiinteistöä syntyvät jätteenvedet voidaan sällä käsiteltäväksi rakennuspaikakohtaisesti, tulee käymälävedet johtaa umpisillään ja muut kiinteistöjen jätteenvedet maasuodattimen kautta järvi- ja pohjaviesien kannalta turvallisena paikkaan. Mikäli kiinteistö on liitetty kunnalliseen vesi- ja viemäriverkostoon tai muuhun alueelliseen vesihuoltoverkostoon, rakennuspaikan vähimmäiskoko on 2000 m <sup>2</sup> . Alueella ei saa tehdä sellaisia toimenpiteitä, jotka vähentävät rakennusten tai alueen suojeluarvoa. Kaavaselvityksen liitteenä on Pukkilan kulttuuriympäristöselvitys, jossa selvitetään alueen kohteen suojeluperuste.	<b>—</b>	<b>SEUTUTIE</b>
<b>AT/s</b>	<b>KYLÄALUE, JOLLA YMPÄRISTÖ SÄILYTETÄÄN</b> Merkinnällä on osoitettu arvokkaat kylä- ja tilakeskusten alueet, joilla vanhan rakennuskannan säilymistä ja uudiskäyttöä tulee edistää. Alueelle voidaan osoittaa ympäristöön sopivaa täydennysrakentamista. Alueella on sallittu ympäristöhaiirioita aiheuttamaton liikehuoneistojen rakentaminen. Rakennuspaikan tulee olla vähintään 3000 m <sup>2</sup> suurinen. Mikäli kiinteistöä syntyvät jätteenvedet voidaan sällä käsiteltäväksi rakennuspaikakohtaisesti, tulee käymälävedet johtaa umpisillään ja muut kiinteistöjen jätteenvedet maasuodattimen kautta järvi- ja pohjaviesien kannalta turvallisena paikkaan. Mikäli kiinteistö on liitetty kunnalliseen vesi- ja viemäriverkostoon tai muuhun alueelliseen vesihuoltoverkostoon, rakennuspaikan vähimmäiskoko on 2000 m <sup>2</sup> . Alueella ei saa tehdä sellaisia toimenpiteitä, jotka vähentävät rakennusten tai alueen suojeluarvoa. Kaavaselvityksen liitteenä on Pukkilan kulttuuriympäristöselvitys, jossa selvitetään alueen kohteen suojeluperuste.	<b>—</b>	<b>YHDYSTIE</b>
<b>AT/s</b>	<b>KYLÄALUE, JOLLA YMPÄRISTÖ SÄILYTETÄÄN</b> Merkinnällä on osoitettu arvokkaat kylä- ja tilakeskusten alueet, joilla vanhan rakennuskannan säilymistä ja uudiskäyttöä tulee edistää. Alueelle voidaan osoittaa ympäristöön sopivaa täydennysrakentamista. Alueella on sallittu ympäristöhaiirioita aiheuttamaton liikehuoneistojen rakentaminen. Rakennuspaikan tulee olla vähintään 3000 m <sup>2</sup> suurinen. Mikäli kiinteistöä syntyvät jätteenvedet voidaan sällä käsiteltäväksi rakennuspaikakohtaisesti, tulee käymälävedet johtaa umpisillään ja muut kiinteistöjen jätteenvedet maasuodattimen kautta järvi- ja pohjaviesien kannalta turvallisena paikkaan. Mikäli kiinteistö on liitetty kunnalliseen vesi- ja viemäriverkostoon tai muuhun alueelliseen vesihuoltoverkostoon, rakennuspaikan vähimmäiskoko on 2000 m <sup>2</sup> . Alueella ei saa tehdä sellaisia toimenpiteitä, jotka vähentävät rakennusten tai alueen suojeluarvoa. Kaavaselvityksen liitteenä on Pukkilan kulttuuriympäristöselvitys, jossa selvitetään alueen kohteen suojeluperuste.	<b>—</b>	<b>MUU TIE</b>
<b>AT/s</b>	<b>KYLÄALUE, JOLLA YMPÄRISTÖ SÄILYTETÄÄN</b> Merkinnällä on osoitettu arvokkaat kylä- ja tilakeskusten alueet, joilla vanhan rakennuskannan säilymistä ja uudiskäyttöä tulee edistää. Alueelle voidaan osoittaa ympäristöön sopivaa täydennysrakentamista. Alueella on sallittu ympäristöhaiirioita aiheuttamaton liikehuoneistojen rakentaminen. Rakennuspaikan tulee olla vähintään 3000 m <sup>2</sup> suurinen. Mikäli kiinteistöä syntyvät jätteenvedet voidaan sällä käsiteltäväksi rakennuspaikakohtaisesti, tulee käymälävedet johtaa umpisillään ja muut kiinteistöjen jätteenvedet maasuodattimen kautta järvi- ja pohjaviesien kannalta turvallisena paikkaan. Mikäli kiinteistö on liitetty kunnalliseen vesi- ja viemäriverkostoon tai muuhun alueelliseen vesihuoltoverkostoon, rakennuspaikan vähimmäiskoko on 2000 m <sup>2</sup> . Alueella ei saa tehdä sellaisia toimenpiteitä, jotka vähentävät rakennusten tai alueen suojeluarvoa. Kaavaselvityksen liitteenä on Pukkilan kulttuuriympäristöselvitys, jossa selvitetään alueen kohteen suojeluperuste.	<b>■</b>	<b>SUOJELUKOHDE</b> Merkinnällä on osoitettu Roipon silta.
<b>AT/s</b>	<b>KYLÄALUE, JOLLA YMPÄRISTÖ SÄILYTETÄÄN</b> Merkinnällä on osoitettu arvokkaat kylä- ja tilakeskusten alueet, joilla vanhan rakennuskannan säilymistä ja uudiskäyttöä tulee edistää. Alueelle voidaan osoittaa ympäristöön sopivaa täydennysrakentamista. Alueella on sallittu ympäristöhaiirioita aiheuttamaton liikehuoneistojen rakentaminen. Rakennuspaikan tulee olla vähintään 3000 m <sup>2</sup> suurinen. Mikäli kiinteistöä syntyvät jätteenvedet voidaan sällä käsiteltäväksi rakennuspaikakohtaisesti, tulee käymälävedet johtaa umpisillään ja muut kiinteistöjen jätteenvedet maasuodattimen kautta järvi- ja pohjaviesien kannalta turvallisena paikkaan. Mikäli kiinteistö on liitetty kunnalliseen vesi- ja viemäriverkostoon tai muuhun alueelliseen vesihuoltoverkostoon, rakennuspaikan vähimmäiskoko on 2000 m <sup>2</sup> . Alueella ei saa tehdä sellaisia toimenpiteitä, jotka vähentävät rakennusten tai alueen suojeluarvoa. Kaavaselvityksen liitteenä on Pukkilan kulttuuriympäristöselvitys, jossa selvitetään alueen kohteen suojeluperuste.	<b>▲</b>	<b>VIIRISTYSKOHDE</b>
<b>AT/s</b>	<b>KYLÄALUE, JOLLA YMPÄRISTÖ SÄILYTETÄÄN</b> Merkinnällä on osoitettu arvokkaat kylä- ja tilakeskusten alueet, joilla vanhan rakennuskannan säilymistä ja uudiskäyttöä tulee edistää. Alueelle voidaan osoittaa ympäristöön sopivaa täydennysrakentamista. Alueella on sallittu ympäristöhaiirioita aiheuttamaton liikehuoneistojen rakentaminen. Rakennuspaikan tulee olla vähintään 3000 m <sup>2</sup> suurinen. Mikäli kiinteistöä syntyvät jätteenvedet voidaan sällä käsiteltäväksi rakennuspaikakohtaisesti, tulee käymälävedet johtaa umpisillään ja muut kiinteistöjen jätteenvedet maasuodattimen kautta järvi- ja pohjaviesien kannalta turvallisena paikkaan. Mikäli kiinteistö on liitetty kunnalliseen vesi- ja viemäriverkostoon tai muuhun alueelliseen vesihuoltoverkostoon, rakennuspaikan vähimmäiskoko on 2000 m <sup>2</sup> . Alueella ei saa tehdä sellaisia toimenpiteitä, jotka vähentävät rakennusten tai alueen suojeluarvoa. Kaavaselvityksen liitteenä on Pukkilan kulttuuriympäristöselvitys, jossa selvitetään alueen kohteen suojeluperuste.	<b>■</b>	<b>UMIPAUKKA</b>
<b>AT/s</b>	<b>KYLÄALUE, JOLLA YMPÄRISTÖ SÄILYTETÄÄN</b> Merkinnällä on osoitettu arvokkaat kylä- ja tilakeskusten alueet, joilla vanhan rakennuskannan säilymistä ja uudiskäyttöä tulee edistää. Alueelle voidaan osoittaa ympäristöön sopivaa täydennysrakentamista. Alueella on sallittu ympäristöhaiirioita aiheuttamaton liikehuoneistojen rakentaminen. Rakennuspaikan tulee olla vähintään 3000 m <sup>2</sup> suurinen. Mikäli kiinteistöä syntyvät jätteenvedet voidaan sällä käsiteltäväksi rakennuspaikakohtaisesti, tulee käymälävedet johtaa umpisillään ja muut kiinteistöjen jätteenvedet maasuodattimen kautta järvi- ja pohjaviesien kannalta turvallisena paikkaan. Mikäli kiinteistö on liitetty kunnalliseen vesi- ja viemäriverkostoon tai muuhun alueelliseen vesihuoltoverkostoon, rakennuspaikan vähimmäiskoko on 2000 m <sup>2</sup> . Alueella ei saa tehdä sellaisia toimenpiteitä, jotka vähentävät rakennusten tai alueen suojeluarvoa. Kaavaselvityksen liitteenä on Pukkilan kulttuuriympäristöselvitys, jossa selvitetään alueen kohteen suojeluperuste.	<b>■</b>	<b>VENEVÄLKAMA TAI RANTALUUTUMISPAIKKA</b>
<b>AT/s</b>	<b>KYLÄALUE, JOLLA YMPÄRISTÖ SÄILYTETÄÄN</b> Merkinnällä on osoitettu arvokkaat kylä- ja tilakeskusten alueet, joilla vanhan rakennuskannan säilymistä ja uudiskäyttöä tulee edistää. Alueelle voidaan osoittaa ympäristöön sopivaa täydennysrakentamista. Alueella on sallittu ympäristöhaiirioita aiheuttamaton liikehuoneistojen rakentaminen. Rakennuspaikan tulee olla vähintään 3000 m <sup>2</sup> suurinen. Mikäli kiinteistöä syntyvät jätteenvedet voidaan sällä käsiteltäväksi rakennuspaikakohtaisesti, tulee käymälävedet johtaa umpisillään ja muut kiinteistöjen jätteenvedet maasuodattimen kautta järvi- ja pohjaviesien kannalta turvallisena paikkaan. Mikäli kiinteistö on liitetty kunnalliseen vesi- ja viemäriverkostoon tai muuhun alueelliseen vesihuoltoverkostoon, rakennuspaikan vähimmäiskoko on 2000 m <sup>2</sup> . Alueella ei saa tehdä sellaisia toimenpiteitä, jotka vähentävät rakennusten tai alueen suojeluarvoa. Kaavaselvityksen liitteenä on Pukkilan kulttuuriympäristöselvitys, jossa selvitetään alueen kohteen suojeluperuste.		
<b>PY/s</b>	<b>JULKISTEN PALVELUJEN JA HALLINNON ALUE, JOLLA YMPÄRISTÖ SÄILYTETÄÄN</b> Merkinnällä on osoitettu Kanteleen koulu. Alueelle voidaan osoittaa kunnan ja kytien toimintaa palvelevaa rakentamista. Vanhan rakennuskannan säilymistä ja uudiskäyttöä tulee edistää. Alueella ei saa tehdä sellaisia toimenpiteitä, jotka vähentävät rakennusten tai alueen suojeluarvoa. Kaavaselvityksen liitteenä on Pukkilan kulttuuriympäristöselvitys, jossa selvitetään alueen kohteen suojeluperuste.		
<b>PY/s</b>	<b>JULKISTEN PALVELUJEN JA HALLINNON ALUE, JOLLA YMPÄRISTÖ SÄILYTETÄÄN</b> Merkinnällä on osoitettu Kanteleen koulu. Alueelle voidaan osoittaa kunnan ja kytien toimintaa palvelevaa rakentamista. Vanhan rakennuskannan säilymistä ja uudiskäyttöä tulee edistää. Alueella ei saa tehdä sellaisia toimenpiteitä, jotka vähentävät rakennusten tai alueen suojeluarvoa. Kaavaselvityksen liitteenä on Pukkilan kulttuuriympäristöselvitys, jossa selvitetään alueen kohteen suojeluperuste.		
<b>PY/s</b>	<b>JULKISTEN PALVELUJEN JA HALLINNON ALUE, JOLLA YMPÄRISTÖ SÄILYTETÄÄN</b> Merkinnällä on osoitettu Kanteleen koulu. Alueelle voidaan osoittaa kunnan ja kytien toimintaa palvelevaa rakentamista. Vanhan rakennuskannan säilymistä ja uudiskäyttöä tulee edistää. Alueella ei saa tehdä sellaisia toimenpiteitä, jotka vähentävät rakennusten tai alueen suojeluarvoa. Kaavaselvityksen liitteenä on Pukkilan kulttuuriympäristöselvitys, jossa selvitetään alueen kohteen suojeluperuste.		
<b>PY/s</b>	<b>JULKISTEN PALVELUJEN JA HALLINNON ALUE, JOLLA YMPÄRISTÖ SÄILYTETÄÄN</b> Merkinnällä on osoitettu Kanteleen koulu. Alueelle voidaan osoittaa kunnan ja kytien toimintaa palvelevaa rakentamista. Vanhan rakennuskannan säilymistä ja uudiskäyttöä tulee edistää. Alueella ei saa tehdä sellaisia toimenpiteitä, jotka vähentävät rakennusten tai alueen suojeluarvoa. Kaavaselvityksen liitteenä on Pukkilan kulttuuriympäristöselvitys, jossa selvitetään alueen kohteen suojeluperuste.		
<b>TY</b>	<b>TEOLLISUUSALUE, JOLLA YMPÄRISTÖ ASETTAA TOIMINNAN LAADULLE ERITYISIÄ VAATIMUKSIA</b> Alueelle ei saa sijoittaa laitosta, joka aiheuttaa sellaista ympäristöä häiritsevää melua, tärinää, ilman pilaantumista tai muuta häiriötä, jota ei voida torjua rakituksen estä.		
<b>ET</b>	<b>YHDYSKUNTATARKENNUKSEN HUOLLON ALUE</b> Merkinnällä on osoitettu Kantelella ja Saivijolla sijaitsevat vedenotantom.		
<b>EO/M</b>	<b>MAA-AINESTEN OTTOALUE/ MAA- JA METSÄTALOUSVALTAINEN ALUE, JOLLA ON KULTTUURIMÄISELLISIIÄ ARVOJA</b> Käyttötarkoituksena on maan- ja metsäainesten ottoa. Käyttötarkoituksena on maan- ja metsäainesten ottoa. Käyttötarkoituksena on maan- ja metsäainesten ottoa.		
<b>SL</b>	<b>LUONNONSUOJELUALUE</b> Luonnonsuojelun nojalla rauhoitettavat tarkoitettu valtion toimesta tai maanomistajan hakemuksesta toteutettava alue. Alueella on maankäyttö- ja rakennuslain 41 § 2. mom. nojalla kielletty maaperän kaivaminen ja muokkamminen, metsänhakkuu sekä muut alueen luonnontilaa vaarantavat toimenpiteet, kunnes salla on muodostettu luonnonsuojelun mukainen luonnonsuojelualue, kuitenkin enintään viisi vuotta kaavan hyväksymisestä. Tämän jälkeen alueella on voimassa maankäyttö- ja rakennuslain 128 §:n mukainen maisemätyön luvantamissääntö. Alueella on maankäyttö- ja rakennuslain 43 § 2. mom. nojalla rakentaminen kielletty.		
<b>M</b>	<b>MAA- JA METSÄTALOUSVALTAINEN ALUE</b> Merkinnällä on osoitettu tavonomaistet metsätalouset.		
<b>MT</b>	<b>MAATALOUSALUE</b> Merkinnällä on osoitettu tavonomaistet viljelyalueet.		
<b>MA</b>	<b>MAISEMALLISESTI ARVOKAS PELTOALUE</b> Merkinnällä on osoitettu valtakunnallisesti arvokkaan maisema-alueen keskeiset osat. Aluevaraus sisältää pelloalueen lisäksi arvokkaita metsäsaarekkeitä ja metsäsielintien reuna-alueita. Maisemaa muuttava toimenpide on sällä suoritettava ilman lupaa (maisemätyön luvantamissääntö MRL 128§). Alueella on maankäyttö- ja rakennuslain 43 § 2. mom. nojalla sallittu vain maa- ja metsätalouteen liittyvä rakentaminen. Suositus: Alueen peltojen ja niittyjen säilymistä tukevien avoimien -viljelytilojen peitoina tai hoidettuna niittynä - on erityisesti tällä alueella perusteltua. Maa- ja metsätalouteen liittyvä rakentaminen tulisi sijoittaa siten, että rakennukset eivät sulje avoimia näkymiä.		
<b>MY</b>	<b>MAA- JA METSÄTALOUSVALTAINEN ALUE, JOLLA ON ERITYISIÄ YMPÄRISTÖARVOJA</b> Alue on tarkoitettu ympäristö- ja maisema-arvot huomioivan maa- ja metsätalouskäyttöön. Alueella on maankäyttö- ja rakennuslain 43 § 2. mom. nojalla sallittu vain maa- ja metsätalouteen liittyvä rakentaminen. Suositus: Ympäristöä muuttavan toiminnan suunnittelussa ja toteutuksessa tulisi huomioida alueen geologiset, ekologiset ja maisemalliset arvot.		
<b>MY/s</b>	<b>MAA- JA METSÄTALOUSVALTAINEN ALUE, JOLLA ON ERITYISIÄ YMPÄRISTÖARVOJA JA JOLLA YMPÄRISTÖ SÄILYTETÄÄN</b> Alue on tarkoitettu ympäristö- ja maisema-arvot huomioivan maa- ja metsätalouskäyttöön. Maisemaa muuttava maanrakennustyötä, tienrakentamista, puiden kaatamista tai muuta lään verrattava toimenpide on sällä suoritettava ilman lupaa (maisemätyön luvantamissääntö MRL 128 §). Alueella on maankäyttö- ja rakennuslain 43 § 2. mom. nojalla sallittu rakentamista. Suositus: Ympäristöä muuttavan toiminnan suunnittelussa ja toteutuksessa tulisi huomioida alueen geologiset, ekologiset ja maisemalliset arvot.		
<b>ma</b>	<b>ARVOKAS PIENMAISEMA, PERINNEMÄISEMA, NÄKYMÄ TAI MAISEMAKIILOPISTE</b> Suositus: Ympäristöä muuttavan toiminnan suunnittelussa ja toteutuksessa tulisi huomioida alueen maisemalliset arvot.		
<b>nat</b>	<b>NATURA 2000-VERKOSTOON KUULUVA TAI EHDOTETTU ALUE</b>		
<b>sk</b>	<b>KYLÄKUNNALLISESTI ARVOKAS KOHDE</b> Historiallisesti ja maisemallisesti arvokas tie. Aluetta kehiteltäessä on turvattava tien ja sen ympäristön luonteen säilyminen.		
<b>sm</b>	<b>MUNAINSMUISTOLAIN RAUHOITAMA KIINTEÄ MUNAINSAJÄNNÖS</b> Merkinnällä on osoitettu il k:n muinaisjäännökset. Alueen kaivaminen, peittäminen, muuttaminen ja vahingoittaminen ja muu säilyksen kaivaminen on kielletty ilman muinaismuistolain perusteella annettua lupaa. Aluetta koskevat maankäytösuunnitelmat tulee lähettää museoviraston lausuntoa varten.		

### Kaava-alueita koskevat yleiset määräykset

Alue on osa valtakunnallisesti arvokasta maisema-alueita (VN:n periaatepäätös 5.1.1995) sekä osa kansallismaisemaa, ja sen arvokkaat ominaispiirteet tulee säilyttää.

Alueella ei saa suorittaa sellaisia toimenpiteitä, jotka voivat todennäköisesti aiheuttaa merkittäviä vaikutuksia alueella sijaitsevaan Natura 2000 -verkostoon kuuluviin tai ehdotettuihin alueisiin.

Tätä yleiskaavaa voidaan käyttää ranta-alueilla sijaitsevilla AP-, AP/s- ja AT/s-alueilla rakennusluvan myöntämisen perusteena (MRL 72 §).

Yleiskaava on laadittu siinä tarkoituksessa, että on selvitetty MRL 137 §:n mukaiset erityiset edellytykset rakennusluvan myöntämiselle alueilla, joilla rakennuspaine on vähäistä.

SL-, MY/s-, MY- ja MA-alueiden asuin-, loma- ja liikerakentamista koskeva rakennusoikeus on kiinteistökohtaisesti siirretty saman maanomistajan omistulle alueelle.

Maanomistajakohtainen rakennuspaikkojen määrä on osoitettu kaavassa symbolilla (● ● ●). Kunkin maanomistajan/tilan rakennuspaikkojen määrä on esitetty myös kaavaselvityksessä. Kullekin rakennuspaikalle voidaan rakentaa yksi asuin-, loma- tai liikerakennus talousrakennuksineen. Rakennuspaikan rakennusoikeuden määrä (k-m<sup>2</sup>) tarkistetaan tapauskohtaisesti rakennusluvan käsitteilyn yhteydessä.

Rakennuspaikan vähimmäiskoko muilla kuin AP-, AP/s- ja AT/s-alueilla on 5 000 m<sup>2</sup>. Osayleiskaavan mitoituksen estämättä saadaan olemassa olevaa rakennusta peruskorjata ja tuhoutunut rakennus korvata uudella vastaavalla rakennuksella.

Uudisrakentamisen sopeutumiseen ympäristöön on kiinnitettävä erityistä huomiota. Avoimeen peltomaisemaan rakennettaessa asuinrakennusryhmän ympärille tulee muodostaa istutettu vyöhyke. Istutusten tulee tyylillisesti sopia perinteiseen maisemaympäristöön. Käytettävän lajiston tulee olla alueelle luontaisia luonnonkasvilajistusta tai perinteisiä puutarhakasveja. Tonttien aitaamista maisemassa selvästi erotuttuun aidon ei suostella.

Ympäristönsuojelun asutuksen ja loma-asutuksen rakennuslupahakemuksissa on osoitettava, että kiinteistöllä on saatavissa riittävästi talousvettä. Pysyvän asutuksen alueella suositellaan yhteistä talousveden hankintaa.

Kaikki jätevedet tulee ensisijaisesti johtaa kunnalliseen tai muuhun alueelliseen viemäriverkostoon. Pysyvän asutuksen alueilla suositellaan yhteistä jätevesien käsittelyä. Jätevedet voidaan joko kokonaan tai osittain käsitellä paikallisesti puhdistamossa, mikäli erillisillä tutkimuksilla ja tarkemmillä suunnitelmissa voidaan osoittaa, ettei toimenpiteistä aiheutu ympäristö-, vesistö- ja pohjaviedelle haittaa. Jätevesien käsittelyjärjestelmää koskevat suunnitelmat on kunnassa hyväksyttävä.

Loma-asunnoissa tulee käyttää ensisijaisesti kompostoitavaa tai vastaavaa käymälää ellei aluetta ole liitetty kunnalliseen vesi- ja viemäriverkostoon tai muuhun alueelliseen vesihuoltoverkostoon.

Mikäli kiinteistöllä on kuivakäymälä, tulee maatuovia jätteitä varten rakentaa asianmukainen komposti. Kompostisäiliö tulee sijoittaa vähintään 30 metrin etäisyydelle rantaviivasta ja talousvesi-kaivosta.

Jätteet tulee käsitellä tai toimittaa kunnallisen jätekeräyksen piiriin kunnan voimassa olevien jätehuoltomääräysten mukaisesti.

### Pukkilan kunta

Porvoonjokilaakson osayleiskaava  
Mittakaava 1:10 000

### Vantaa 19.8.2002

**Pasi Rajala**  
Osastopäällikkö, YKS-156

**Iris Broman**  
DI, YKS-226

### Alueidenkäyttö ja arkkitehtuuri

**JAAKKO PÖYRY INFRA**  
Maa ja Vesi

Hyväksytty Pukkilan kunnanvaltuustossa 3.12.2002 lukuun ottamatta valtuuston päätöksessä mainittuja tiealueita ja yhteisiä alueita. Tullut voimaan 3.1.2003.

Ko. alueet, joita ei hyväksytty 3.12.2002 on merkitty kaavakarttaan oheisella rasterimerkinnällä: